

La Banda Simfònica de la Societat Filharmònica Alteanense incorpora 23 músics

La tasca formativa i artística de la SFA garanteix la continuïtat de joves músics a la localitat



El mes de novembre sempre és sinònim de celebració a les agrupacions musicals. La festivitat de Santa Cecília, la patrona dels músics, és també per a la Societat Filharmònica

Alteanense (SFA) un mes d'especial activitat tant musical com social.

La SFA incorpora enguany, de forma oficial, 23 músics que des de fa uns mesos

formen part de la banda com a educands. Després dels anys de formació i preparació, els nous components ingressen com a membres de la Banda Simfònica de la Societat Filharmònica Alteanense, i donen un pas més en la seua carrera musical al formar part d'aquesta 'gran família' que és la SFA.

Els músics que oficialment accediran a la Societat Filharmònica Alteanense són:

Continua en pag. 2

"Redacció: Àngela Tecles Martí"



La revista de la

Societat Filharmònica Alteanense

ELECTRODOMESTICOS **mi electro**

SENDRA
desde 1914
(Frente al Mercado Municipal)
Avda. Jaime I, Nº 7 - 03590 ALTEA (Alicante)
electrodomesticossendra@hotmail.com
Tel. 96 584 04 10 · Mòvil. 671 867 956

JUYSALTEA
ELECTRODOMESTICOS
IMAGEN Y SONIDO

C/ Tapó La Llimera, 4 Teléfono: 965 944 488
Edificio Llimera I, local 4 Mòvil Tienda: 669 071 252
03590 ALTEA (Alicante) e-mail: juysaaltea@gmail.com

fuster NUTS

Avenida Rei Jaume I, 30 - 1ª - Pta. 6-7 • 03590 ALTEA (Alicante)
Tel. 965 843 178 - Fax 966 883 416
www.fustfuster.com • info@fustfuster.com

Especialidades Gastronómicas

al-tall
Jamoneria - Queseria - Vinoteca

Plaça dels Esports, local 10
03590 ALTEA
Tels. 629 60 52 82 - 678 15 64 34

NORAY SPORT
www.noraysport.es

7 Conde de Altea 9
3590 Altea (Alicante)
86 88 53 54
49 23 53 44 (Whatsapp)
info@noraysport.es

Encuentranos en Facebook

EL PORT ⁺

CLÍNICA VETERINARIA

C/ La Mar, 159 Altea

Tel. 966 880 612
24h. 617 544 396

ALTEA
Ara i sempre, amb les tradicions del NOSTRE Poble...

Administració de Loteries N.º 1
965 730 313 - 610 788 815
info@lotosort.com

ADMINISTRACIÓ DE LOTERIES N.º 1
Pare Melchor, 24 - 03720 Benissa (Alicante)

Lara Cano González, clarinet; Pepe Devesa Davó, trompeta; Sergi Doménech Zaragoza; percussió; Lluna Espí Pérez, flauta; Irene Espinoza Hortelano, saxo; Jorge Estévez Zaragoza, trompeta; Josep Ferrando Pérez, flauta; Alba García Alvado, flauta; Daniel García Llinares, saxo; Marina Isabel Gomis Aparicio, saxo; Enrique Igual Devesa, violoncel; Hugo Junquera Candela, clarinet; Magda Junquera Ortuño, flauta; Joan Llàcer Lanuza, clarinet; Inés Lledó Llorens, flauta; Xavier Lloret Reche, clarinet; Aina Lloret

Zaragozí; flauta; Irene Martínez Llorca, clarinet; Julián Ortiz Fernández, trompeta; Vicenta Pérez Barber, flauta; Maria Perpiñà Almiñana, flauta; José Antonio Ruiz Esteban, saxo; Diego Torres Llorens, trompeta.

El dia gran per a tots ells serà el 16 de novembre quan siguen els protagonistes de la tradicional desfilada i arplegada dels músics que s'incorporen a la Banda Simfònica de la SFA. Per a, posteriorment, assistir a la missa en honor a Santa Cecília cantada per la Coral de la SFA.

Coral Polifònica de la SFA

La Coral Polifònica de la SFA, baix la batuta de **Ximo Sastre** des de fa 16 anys, va començar l'any participant, al mes de febrer, a la missa cantada en honor de Sant Blai, Patró de la Vila d'Altea, amb motiu del Mig Any de les Festes.

Al mes de juny, va ser l'amfitriona del XXIII Festival de Corals d'Altea, emmarcat en la XVI Campanya de Concerts d'Intercanvis Musicals, que va tindre lloc a Palau Altea el 29 de juny. Va completar el cartell del festival l'actuació de la Coral Polifònica 'Cristóbal Pastor' d'Onil. L'agrupació alteana va tornar la visita amb una actuació a Onil al mes de juliol.

Per a final d'any, la Coral Polifònica de la SFA, composta per 35 integrants, té preparades diverses activitats. Cantarà el dia 16 de novembre a la



Ximo Sastre

missa en honor a Santa Cecília a l'Església Parroquial d'Altea. L'agrupació coral finalitzarà l'any d'activitats amb la seua participació al Concert de Nadal, el dia 14 de desembre. Així mateix, i amb motiu del Nadal, ofereixen una actuació a la Residencia Les Boqueres.

CONSTRUCCIONES EN GENERAL
OBRAS PÚBLICAS
URBANIZACIONES
DEPURADORAS
INSTALACIONES DEPORTIVAS
ASFALTOS Y PAVIMENTOS
ASESORAMIENTO TÉCNICO
TRABAJOS TOPOGRÁFICOS
MANTENIMIENTO Y SERVICIOS

C/ Oliveres, 4 - 03590 ALTEA (Alicante)
 Tel. 96 584 14 98 / 99 - Fax 96 584 29 87
 info@tyosa.es

Passatge Llaurador nº 3
 03590 - altea
 Telèfono i fax es: 966 88 19 33
 e-mail: takatac@wanadoo.es



MÁRMOL
BERNIA
 S. A. L.
MÁRMOL • GRANITOS

Cuesta Las Narices, 11 - local C - 03590 ALTEA (Alicante)
 Tel: 96 584 31 92 - Fax 96 584 16 10 - Mòvil 628 822 460
 marmoles.bernia@telefonica.net

altaia HOTEL
 ART i PLATJA
 96 584 08 00 96 694 09 00

www.hotelaltaia.com
 contact@hotelaltaia.com

PARTIDA BALSETA, 1 - ALTEA
TELS. 96 58413 73 - 699 85 95 10
boloybaldomero@wanadoo.es



Edita:
 Societat Filharmònica Alteanense

Imprimix:
 Impremta Altea

Societat Filharmònica Alteanense
 @sfaltea



SOCIETAT FILHARMÒNICA ALTEANENSE

ESMÚALTEA
 Escola de Música i Dansa d'Altea



Per què tenim a Santa Cecília com a patrona dels músics?

Probablement li ho devem sobre tot al Papa Gregori XIII que, en 1594, la va nomenar patrona dels músics, i així fins a hui en dia. Cosa molt distinta és demostrar tot l'embolic que existeix al voltant de la seua vida i la relació que va tindre amb la música. Esta màrtir va morir torturada per la seua conversió al cristianisme en una època on els cristians eren perseguits i condemnats a mort per l'Imperi Romà.

Sabem del seu martiri per les cròniques del segle V que ens han aplegat on destaquen el seu esperit sensible i apassionat per l'harmonia dels sons. També es relata que primerament intentaren asfixiar a Santa Cecília vivint el foc amb una manxa sense aconseguir-ho. Probablement, una incorrecta traducció de la paraula 'organus' en les actes del seu martiri; on en compte de referir-se a l'artefacte que tenia que avivar el foc mortal, va ser traduït per 'orgue'; va fer que, hui en dia, tinguem associada la imatge de la nostra santa asseguda a l'orgue. I, d'esta manera, definitivament, unida al noble art de la Música sense haver tingut mai relació amb ella, excepte pel destí atzarós d'una traducció errònia.

En qualsevol cas, els músics

seguirem celebrant el dia de la nostra patrona cada 22 de novembre.

Amb energia renovada encetem tan assenyalada data amb importants canvis en la vida de la Filharmònica. Fa poques setmanes que una nova unta directiva ha pres el timó de la Societat. És d'agrair el valent pas donat pel grup de dones i homes, encapçalat per Joan Carles Guillen Riera, per pilotar la societat cultural més important i antiga que existeix al nostre poble. Vull desitjar-los encert en les seues decisions i un cabàs d'il·lusió per tal d'afrontar els nous reptes que la Filharmònica necessita.

I a l'anterior a junta; encapçalada pel ja expresident, Juan Tomàs Laviós Berenguer; l'agraïment sincer per la dedicació estos últims anys al front d'esta casa. Han sigut moltes hores de treball en projectes i vivències compartides que ens acompanyaran per sempre. En la memòria queden vivències molt gratificants com el concert-aniversari en homenatge als directors pretèrits de la Filharmònica; també el dedicat als expresidents o el dedicat als nostres cuiners de Santa Cecília. Com no, les eixides internacionals de la banda: viatge a Itàlia, al festival de Besana; o la consecució



del primer premi al Certamen de Santa Maria da Feira a Portugal. O, la no menys meritòria, recuperació del nostre certamen en una època de no poques dificultats econòmiques. Per tot açò i molt més, la meua gratitud a tantes hores de dedicació, especialment a l'expresident, Juan Tomás Laviós, al qui li desitgem una felicitat paternitat imminent.

Molts han sigut els esdeveniments musicals portats a terme enguany. Des de l'estrena a Altea del Rèquiem de Frigyes Hidas a la Parròquia d'Altea, amb la participació de la Camerata Ars Cantica de Benidorm i el Cor de la SFA, emmarcat en el context de la Quaresma. Un projecte amb la gent de la casa, als quals, des d'ací, agraiisc l'esforç posat en la seua consecució. Fins al Concert d'Estiu, la participació al Festival de Bandes d'Altea la Vella, el concert de festes, i ara el nostre concert de Santa Cecília. En este últim tindrem estrenes i obres de músics vinculats a la nostra casa, a Altea i a la nostra comarca. Amb

il·lusió treballem perquè siga del gust de tots vostres.

Sens dubte, un dels actes més emotius per a nosaltres i per a totes les famílies implicades serà la incorporació dels nous músics a la plantilla de la SFA. Enguany seran 23 els nous membres que el dissabte 16 s'incorporaran, amb la tradicional 'arreglada', a la ja seua banda. Des d'ací la nostra felicitació, tant a ells com als seus familiars per tan especial meta aconseguida. Una experiència que els acompanyarà la resta de la seua vida.

Des de la banda de la SFA desitgem unes molt bones festes de Santa Cecília a totes les agrupacions i als seus directors pel seu treball abnegat al front d'elles: Orquestra de Pols i Pua, Colla de Dolçaines, Banda Juvenil, Orquestra de Corda i Coral.

I abans d'acabar, desitjar-li, com tots els anys, a la nostra entitat germana, la Recreativa d'Altea la Vella, una felicitat de Santa Cecília.



Òptica ALTEA LA VELLA



¿Lo tienes claro?

Ctra. de Callosa, 21 - Local 12
ALTEA LA VELLA (Alicante) · Tel. 965 846 237
www.opticaaltealavella.com

VISTALIA[®]

Entrevista amb Marcos Ivorra, director de EsMuAltea

“El que busquem amb tots els projectes és la motivació de l'alumnat per a que disfrute de la música”.



Marcos Ivorra va començar els seus estudis a l'Escola de Música de la Societat Filharmònica Alteanense. Després va prosseguir al Conservatori Superior de Música "Óscar Esplà" d'Alacant on va estudiar Grau Mitjà i Superior, obtenint Premi Extraordinari Fi de Carrera. Al mateix "Óscar Esplà" va realitzar el Màster en Interpretació i Investigació.

Ha col·laborat de clarinet principal amb orquestres internacionals arreu d'Europa, i ha estat

membre de la Jove Orquestra de la Comunitat Valenciana i la Jeunesses Musicales World Orchestra. Des de 2018 és fundador i coordinador de la Sinfonietta Altea.

Així mateix, ha guanyat diversos concursos internacionals i també ha publicat el mètode de clarinet, "Clarinet elemental vol.1, vol.2, vol.3" i "Clarinet pre-elemental", publicats per l'editorial Piles.

Actualment combina la seua

tasca docent amb la faceta interpretativa, realitzant concerts amb diverses agrupacions orquestrals i de cambra. Des del curs 2018-2019 és el director d'EsMuAltea, l'Escola de Música i Dansa d'Altea, i està al càrrec de 20 professors i vora 500 alumnes.

Hem volgut parlar amb ell perquè ens conte com està sent aquest segon curs dirigint EsMuAltea i quins projectes porta a terme l'escola.

- El curs passat assumia la direcció d'EsMuAltea. Quines són les tasques de la direcció?

A l'escola hi ha un bon grup de treball que conformen els professors, l'equip directiu de l'escola i el personal d'administració. Al final la tasca més important del director és estar a disposició de totes les persones que formen la comunitat educativa de l'escola, ajudar a coordinar activitats i fomentar i proposar-ne de noves.

- Què ha suposat per a vostè assumir aquest repte?

Doncs és un repte prou important per diversos motius. El primer és que durant els últims 6 ó 7 anys ha sigut directora Isa Lloret, i l'escola, durant eixe temps, ha fet moltíssimes activitats i ha augmentat el seu volum de treball. A més a més, va ser la persona amb la qual vaig començar a estudiar clarinet a l'escola de la Societat Filharmònica. Per a mi la Filharmònica és com la meua casa, porte des dels 7 anys, primer com a estudiant, després com a músic, professor, i ara director. Per tant hi ha una implicació emocional i de responsabilitat, la qual fa que haja de treballar per a continuar amb tot el que s'ha aconseguit fins ara i millorar-ho en la mesura del possible.

Però el repte no l'afrente en solitari, a EsMuAltea tinc un equip directiu amb dos persones que m'ajuden molt com són Oscar Guiu, el cap d'Estudis; i José Antonio Ripoll, el secretari. A més d'això, pel que fa al Jardí Musical hi ha una coordinadora, Marina Ivars, que s'encarrega d'eixa àrea musical infantil. Conchín López és l'encarregada de Dansa, i en les funcions administratives, i imprescindibles perquè tot funcione de forma adequada, Fernando de Trazegnies.

- EsMuAltea ha evolucionat molt al llarg dels anys. Com ha sigut el creixement de l'escola?

El creixement ha sigut impressionant en estos últims anys, sobretot EsMuAltea creix des de baix, des de la base. Musibebés i el Jardí Musical, xiquets de 0 a 7 anys, on les professores fan una faena impressionant, gràcies a aquesta etapa educativa els xiquets "s'enganxen" a la música i després continuen amb els estudis musicals a l'escola.

- Quins són els cursos i activitats que ofereix EsMuAltea?

Necessitarem fer un altra revista per a parlar de tot el que ofereix EsMuAltea. Però podríem fer el següent resum:

Tenim com dos àrees, una és la part de la música i l'altra la part de la dansa. En quan a la part de la música comencem a oferir des de 6 mesos de edat, classes de sensibilització musical amb els bebés i els pares. Després, fins els 8 anys, tenim tota la secció de Jardí Musical. De 8 a 12 anys fem les ensenyances elementals de música, i a partir dels 12 oferim 4 cursos d'especialització musical, on oferim una formació en diverses àrees de la música (com és Harmonia, anàlisi, informàtica musical i música de cambra). A tot açò hem de sumar




Ajuntament d'Altea



ALTEA
capital cultural
valenciana 2019



Av. de l'Alt Rei Jaume I, 20 • Tel. 96 584 11 45 • ALTEA
Siguenos en: 



les especialitats instrumentals de l'escola, i en estos moments tenim alumnes matriculats en tots els instruments.

En quan a la part de dansa l'estructura és molt pareguda a la de la música, ja que comencen amb 5 anys per a passar a l'elemental de dansa i després continuar amb estudis lliures.

- Encara que la majoria d'alumnes són joves, també hi ha adults que decideixen formar-se a l'escola. Quin és el rang d'edat dels alumnes? Hi ha límit d'edats? Animaria a persones adultes a matricular-se?

No hi ha límit d'edat, el rang de l'escola és a partir de 0 anys i fins que la persona vulga.

En estos moments hi ha 4 grups d'adults de llenguatge musical i estudiant algun instrument. A més a més, la professora de violí, Inma Ortuño, fa uns anys va fer una orquestra de corda amb els adults que estudien a l'escola. És un grup que ja està totalment consolidat i en el que poden compartir les seues ganes de fer música.

Començar a estudiar música a una edat adulta no és fàcil, però tots els adults que estudien a l'escola ho fan amb moltes ganes i disfruten molt. De vegades he escoltat a pares i mares d'alumnes que em diuen que se'ls ha quedat el "cuquet" de no haver estudiat música, doncs ara tenen la oportunitat, per que EsMuAltea els ofereix un espai on disfrutar de la música.

- Ens pot contar quins nous projectes té l'escola?

El projecte passa per mantindre tot el que ja es fa, com ara: festivals, trobades, audicions, concerts, desfiles, gales, etc. Però el curs passat ja vam portar a terme un parell de projectes nous, com va ser la Trobada de Bandes Juvenils que vam fer a l'alberg del Captivador de La Nucia i la Trobada d'Orquestres d'Escoles de Música que es va fer a la Vila Joiosa i enguany es farà a Altea.

Per a aquest curs mantindrem tota la programació habitual, i afegirem un taller i xarrada per als alumnes, un concert del cor d'EsMuAltea fora d'Altea, un Festival de Solistes amb alumnes de l'escola a la Casa de Cultura i més activitats que estem ultimant.

El que busquem amb tots els projectes és la motivació de l'alumnat per a que disfrute de la música.

- Per acabar, per què un/una s'hauria de matricular a EsMuAltea?

Podria dir que per què hi ha estudis que demostren que la música ajuda a millorar les habilitats socials, a ser perseverant, a millorar la concentració, etc... Però el que vull transmetre és que si algú vol aprendre, passar-ho bé fent música i/o dansa, en definitiva, ser feliç mentre realitza una d'aquestes activitats artístiques, EsMuAltea és el lloc ideal.



Orquestra Pols i Pua de la SFA

L'Orquestra de Pols i Pua de la SFA iniciarà el 2 de novembre la programació de les Jornades Musicals en Honor a Santa Cecília amb el tradicional Concert-Festival d'Orquestres de Pols i Pua que es celebrarà a l'auditori del Centre Social de la 3a Edat a les 19:30 hores. En este cas, l'agrupació convidada serà la Iberian Folk Ensemble de Petrer que interpretarà la primera part d'aquest concert i l'amfitriona serà l'encarregada de delectar al públic a la segona part.

Aquesta agrupació, dirigida per Raúl Mahiques des de fa 20 anys, i que compta amb 15 components, ha portat a terme un important nombre de concerts al llarg de l'any. Al mes d'agost, l'Orquestra de Pols i Pua va participar en diverses activitats. Per una banda, i com ja és habitual, van tocar al Concert de les festes de Sant Llorenç. I per altra, també van participar al Festival d'Orquestres de Pols i Pua de Petrer, on van actuar com orquestra invitada de la Iberian Folk Ensemble que tornarà la visita a la nostra



Raúl Mahiques

localitat al mes de novembre.

L'Orquestra de Pols i Pua de la SFA finalitzarà el seu any d'activitats amb la seua actuació al Concert de Nadal que es celebra tots els anys a benefici de Càritas Diocesanas Altea a l'Església Parroquial d'Altea.



Tenemos la casa de tus sueños en Altea
Expertos en Servicios Inmobiliarios

965 030 238
Pl. dels Esports
03590 Altea

#altealife

Nova directiva, noves il·lusions

El dimarts, 8 d'octubre, tenia lloc l'Assemblea General Extraordinària de la Societat Filharmònica Alteanense, a les instal·lacions de la mateixa entitat. Co-presidida per l'alcalde d'Altea, Jaume Llinares, la reunió acordava nomenar president a Joan Carles Guillén Riera.

Cal recordar que, estatutàriament, la Filharmònica ha de triar junta cada 2 anys. A l'assemblea ordinària que va tenir lloc el 2 de març passat,

procedia triar nova junta però va quedar pendent la renovació de la Junta Directiva i l'anterior va quedar com a junta gestora fins al passat dia 8 d'octubre.

Així doncs, en el punt número 1 de l'ordre del dia es va proclamar elegida la candidatura de Joan Carles Guillén Riera a la qual es va detallar el nom i funcions dels components de la seua junta.

Abans de finalitzar, l'alcalde felicitava

i agraïa a Juan Tomás Laviós i la seua junta l'esforç i treball realitzat, alhora que elogiava la valentia de la nova junta per prendre el relleu. Així mateix, recordava la funció social que realitza la Filharmònica i manifestava la necessitat de col·laborar i donar suport des de l'Ajuntament a l'activitat de la Filharmònica.

Entrevistem el recent nomenat president, Joan Carles Guillén, molt

vinculat també a l'entitat musical alteana a través dels seus dos fills i la seua filla. L'acompanyen en la Junta Directiva un "magnífic grup humà", com ell el defineix, compost per Ana M. Pérez Alós, en la vicepresidència primera; Francis Alvaro Silvestre, en la vicepresidència segona; i Ángela Laviós Berenguer com a tesorera; així com huit vocals i cinc vocals artístics.

"El principal objectiu immediat és transmetre a tota la societat la il·lusió perquè cadascú en la seua mesura faça créixer, si és possible, la SFA"



Abans de res, volem donar-li l'enhorabona per aquest càrrec tan important. Com afronta assumir la presidència d'una de les principals institucions culturals i històriques del nostre poble?

Moltes gràcies, és cert que es tracta d'un dels càrrecs més importants d'Altea, i com a tal vull assumir la responsabilitat que això suposa. Com bé dius, és una entitat cultural i històrica que ha format part important de la vida d'Altea durant més d'un segle. A més d'això, ha estat un dels arguments principals perquè el nostre poble ostente actualment la Capitalitat Cultural.

- Conte'ns com arriba vostè a la presidència?

Sabia que en estos moments la Societat Filharmònica estava sent gestionada per una junta gestora, per cert molt ben gestionada. I era necessari, tant a nivell institucional, com de funcionament de la Societat l'elecció d'una junta directiva per normalitzar la situació. Em van oferir la Presidència, que en principi vaig rebutjar, aclaparat pel que significa, però davant la insistència, i potser per sentit de responsabilitat, vaig acceptar el càrrec.

- Quina ha sigut la seua relació i/o vinculació amb la SFA?

A part dels nombrosos amics que tinc dins de la Societat, els meus tres fills i tres nebots són músics. Pel que pense que no cal dir que



és una bona raó per començar aquesta aventura.

- Quins objectius es marca com a president, tant a curt com a llarg termini?

El principal objectiu immediat és transmetre a tota la societat la il·lusió perquè cadascú en la seua mesura faça créixer, si és possible, la SFA. Porte molt poc temps per poder marcar uns objectius reals, però els projectes que m'agradaria dur a terme serien l'ampliació de l'Escola de Música; potenciar totes les seccions de la societat: Cor, Orquestra de Pols i Pua, Orquestra de Corda; així com totes les formacions de cambra i,

com no, la Banda.

- Qui li acompanya en aquesta nova Junta Directiva?

Les persones que formen part de la Junta Directiva ha estat un dels principals factors per posar-me al capdavant de la SFA. És un magnífic grup humà, hem combinat membres de juntes anteriors amb novells en el càrrec, buscant donar suport a la veterania amb il·lusió, fórmula que de moment crec que està donant resultat.

- Comença el seu camí com a president en un dels moments de més activitat musical, la celebració de Santa Cecília i el Certamen



Internacional de Bandes. Si, és veritat que ens trobem davant l'època de l'any de més activitat, però gràcies a la magnífica gestió de la Junta anterior, gairebé tota la feina està feta, i ens facilita que es pugui dur a terme. Pel que fa al Certamen Internacional, hi ha un comitè format per més de 30 persones que porten diversos anys encarregant-se de l'organització de tan gran esdeveniment, totes i cadascuna d'elles assumeixen la seua funció, tenint cura fins l'últim detall, que és el que li ha donat el prestigi del que gaudeix.

- Algunes novetats rellevants que ens vulguera avançar?

No m'atreveisc encara a avançar novetats, si que n'hi haurà, però més endavant i quan la Junta estiga més afiançada.

Finalment, com valora el treball realitzat per la junta i president anteriors?

M'he trobat amb una Societat Filharmònica magnificament dirigida, amb la serietat precisa i més perfectament sanejada econòmicament, situació que facilita al màxim començar aquest projecte, tot i la inexperiència. Vull felicitar tota la Junta anterior i al seu president, Juan Tomás Laviós, per tot el seu treball i esforç que han fet que aquesta gran maquinària funcione. També vull enviar un sincer agraïment a totes i tots els membres de les Juntes des de la creació de la SFA, ja que sense el seu treball i esforç no podríem gaudir hui d'una institució del prestigi i reconeixement de la SFA.

Junta Directiva SFA

President:

Joan Carles Guillén Riera

Vicepresidenta primera:

Ana M. Pérez Alós

Vicepresident segon:

Fco. Javier Alvado Silvestre

Secretaria:

Maria José González

Tresorera:

Àngela Laviós Berenguer

Vocals: Antonio Ferrer Pérez, Beatriz M. Berenguer Alvado, Ginés Hernández Pérez, Juan Tomás Laviós Berenguer, Magda Junquera Ortuño, Marcos Ivorra Schuler, Salvador Gomis Martínez, Silvia Pérez Ripoll.

Vocals artístics: Mónica Ivars Llorens, Lluís Candela Sanchís, Àngela Such, Diego Pérez Ripoll i Inma Ortuño Bertomeu.

Entrevista amb José Antonio Ripoll, director de l'agrupació EsMuAltea



“Si haguera de triar un terme que definira l'agrupació seria la il·lusió”.

José Antonio Ripoll, Director de l'agrupació, va estudiar a l'escola de la SFA i al Conservatori d'Alacant l'especialitat de saxòfon. És músic de la banda de la SFA, des de 1992, i també professor d'EsMuAltea.

Des de 2010 dirigeix la banda d'EsMuAltea. Enguany, a més a més, ha estrenat la seua primera composició, el pasdoble “40 Aniversari” dedicat a la Federació de Moros i Cristians Sant Blai. Una estrena que vam gaudir en primícia al Concert de Música Festera, celebrat el passat mes de setembre, a Palau Altea, a càrrec de la Banda de la Societat Recreativa Musical d'Altea la Vella i la Banda Simfònica de la Societat Filharmònica Alteanense.

- Quines activitats realitza la Banda d'EsMuAltea al llarg de l'any?

Com a activitats fixes realitzem el concert de Nadal i el de cloenda del curs al mes de juny. A més d'això, participem a les desfilades de les festes de Moros i Cristians d'Altea. I també organitzem

trobades i festivals amb bandes d'altres escoles.

- Quan es crea la banda i quina és la motivació per formar una agrupació d'aquestes característiques?

La banda es va crear l'any 2008 com una assignatura complementària a l'oferta educativa de l'escola. La idea va sorgir de la necessitat de preparar els alumnes per tocar en conjunt, i ja que havien transcorregut 3 anys des de la creació de l'escola, ja disposàvem d'una primera promoció per formar-la.

- Què directors/-es ha tingut?

Amparo Rodrigo va ser la primera directora de l'agrupació. Estic a càrrec de la direcció des de 2010.

- Qui forma part de la banda?

Al principi comptàvem amb un nombre de 10-12 músics. A mesura que ha anat creixent l'escola s'han incorporat molts més. Actualment som uns 50. Tenim músics de totes les edats, gràcies a que l'escola d'adults també funciona molt bé. I vull aprofitar l'ocasió per agrair la

col·laboració dels músics de la SFA que ens ajuden en els concerts.

- Quins són els requisits per formar part de la mateixa?

Per formar part de la banda es necessita disposar d'uns coneixements musicals corresponents a segon curs d'ensenyaments elementals de música, per això s'ofereix en el tercer curs. Cal dir que és una assignatura gratuïta per a tots els alumnes d'EsMuAltea.

- Quan assageu, i què tipus d'obres interpreteu?

Assagem els divendres per la vesprada. El repertori que interpretem és agradable per als alumnes i la dificultat està adaptada al seu nivell. Es podria dir que la banda d'EsMuAltea és el primer pas per accedir a la Banda de la SFA.

La veritat que és una experiència única ser partícip de l'evolució musical i de relacions personals de tots els alumnes. Si haguera de triar un terme que definira l'agrupació seria la il·lusió.

el portet
clínica dental

Partida Cap Negret, 55
Edificio El Portet, Local 1
03590 ALTEA (Alicante)

Cita previa:
96 584 19 74 • 600 96 71 78

www.clinicadentalelportet.com
clinicaelportet@gmail.com

Filarmónica
Cafetería - Pastelería - Croissantería
Desayunos - Almuerzos - Meriendas

C/ Filarmónica, 1
Altea (Alicante)
Tels. 615 965 492 - 965 840 509

Peluquería - Estilista
eva
C/ Conde de Altea, 12 • 03590 ALTEA
Tel. 966 882 298

CENTRO DE BELLEZA MAGIC
CAMI DE L'ALGAR, 14-LOCAL B
03509-ALTEA-ALICANTE)
96 688 32 24
687 50 28 19 - Tambien citas por Whatsapp

Estanco el Puerto
Expendiduría Nº 6
Estanco El Puerto
“Cava de Puros”
Avenida del Puerto nº 4
03590 ALTEA (Alicante)
965 84 05 97

CIM Vila d'Altea 2019



Novembre i desembre són mesos d'intensa activitat a les entitats musicals. Durant estos dos mesos es celebraran concerts, cercaviles, la tradicional i emocionant "arreglada" dels nous músics,

actes religiosos com la missa en honor a la patrona, dinars de germanor i conferències, entre d'altres activitats programades per la SFA on totes les seues agrupacions musicals participaran de la programació especial dedicada a Santa Cecília.

El 30 de novembre tindrà lloc la 46 edició del Certamen Internacional de Música Vila d'Altea (CIM) a Palau Altea. La SFA es suma a la celebració de la capitalitat cultural valenciana que ostenta la nostra localitat i dedica el CIM a aquest nomenament de la Generalitat Valenciana. Francisco José Martínez Gallego és el compositor de l'obra obligada.



Fco. José Martínez Gallego compositor de l'obra obligada

“És un honor formar part del grup de compositors que ho han estat per aquest certamen. Situacions d'aquest tipus et fan continuar amb més ganes, si cap, en aquest món tan complicat de la composició”.



Fco. José Martínez Gallego, natural de San Antonio de Requena, va nàixer un 22 de desembre de 1969. És professor Superior de Composició i Clarinet.

Va començar els seus estudis musicals a la Escuela de Música de la Sociedad Musical "La Armónica" de San Antonio, passant amb posterioritat als Conservatoris de Múrcia, Torrent i València, centre aquest en el que obté el Títol Superior de Clarinet en 1994. El seu principal activitat, en l'actualitat, com a director se centra en la SM "El Arte" de Sinarcas (València).

Ha guanyat diversos premis en concursos de composició nacionals. Posseeix un ampli catàleg d'obres amb més de 20 pasdobles, marxes mores, marxes de processó, música de cambra i música simfònica per a banda i orquestra. Diverses de les seues composicions per a banda han estat interpretades con obres obligades i lliures en diversos certàmens.

En l'actualitat és professor d'Harmonia, Anàlisi i Fonaments de Composició en el Centre Professional de Música "Mestre Molins" de Quart de Poblet (València).

-Què ha suposat per a vostè ser elegit per a compondre l'obra obligada del CIM d'enguany protagonitzat per la cultura i el fet que Altea ostenta la capitalitat cultural valenciana?

Ser elegit com a compositor de l'obra obligada d'un dels més prestigiosos certàmens a nivell nacional m'ha produït una immensa alegria. La majoria dels compositors de banda més famosos han passat per aquesta situació, estar inclòs a partir d'ara entre ells suposa un pas important en la meua vida professional. Si a això afegim que Altea és la capital cultural valenciana i que el lema del certamen és aquest, i que estem parlant de 'Cultura', l'alegria i la felicitat s'incrementa. Sent sincer, crec que em trobe en el millor i més feliç moment de la meua carrera.

DIDAC
BARBER



**GENERALI
SEGUROS**

Agente Exclusivo
Registro nº C0072B53140877

Avda. Rey Jaime I, 8-Bajo • 03590 ALTEA (Alicante)
Tel: 96 584 07 46 - Fax 96 688 21 17 - Móvil 667 467 372



San Pedro, 26 (03590) ALTEA
(+34) 965845176 - 609 665 620
expertaltea@expert.es

- Quina és la relació entre la seua obra i el lema d'aquesta edició del CIM?

Després de donar-li moltes voltes a la idea principal de la composició vaig decidir, per a aquesta ocasió, no crear música descriptiva. Potser, el segon moviment, en algun moment, sí puga associar-se al mar.

La relació amb el lema d'enguany ve donada per la utilització de música o melodies populars d'Altea, que molt amablement em va fer arribar el vostre paísà i amic Jimmy, director la Banda de la Societat Filharmònica Alteanense. En concret, les melodies utilitzades són 'Serra Molinet' i 'Mariner'.

En el seu conjunt, l'obra està estructurada en 3 moviments que s'interpreten ininterrompudament.

I com deia, fora de qualsevol idea sobre música descriptiva, el primer Moviment representa l'antiga Altea, l'Altea arcaica que es va nodrir durant la seua història de diferents cultures. El segon Moviment representa la 'Mar' i el monument que el mira de front, l'Església de La nostra Senyora del Consol. El tercer i últim Moviment representa l'actual i moderna Altea.

- Com ha estat per a vostè el procés creatiu d'aquesta composició?

Cada situació compositiva, cada començament d'una obra nova és diferent. Quan l'obra és un encàrrec sembla sempre que et faltarà temps, que no vas a arribar. Necessites complir, necessites fer-ho el millor possible, donar-ho tot. En aquest cas, la meua primera idea si va passar per descriure la història i la cultura d'Altea. De fet, i a part del que personalment vaig trobar, Jimmy, també em va passar informació de la història Alteanense. Finalment, vaig decidir aprofitar alguna cosa de la vostra música popular com a base de la composició i allunyar-me del descriptiu. És molt interessant, agradable i satisfactori

treballar d'aquesta manera, la música popular i el seu tractament, tant harmònic, melòdic o rítmic, pot aportar moltes possibilitats. Sí tenia clar des d'un principi la forma general de la peça, tres moviments que s'anaven a estructurar com detall a la pregunta anterior. El llenguatge és, gairebé íntegrament, modal.

- Ha participat en el CIM en alguna altra ocasió?

Han estat en dos ocasions, una per partida doble, en les què he participat.

La primera va ser l'any 2005, com a músic de la banda que sóc component, la S. M. 'La Armònica' de San Antonio de Requena, i com a compositor. Aquesta banda em va encarregar el pasdoble de començament, 'Molinos de Viento', quan el tema escollit pel certamen era Don Quixot de la Manxa.

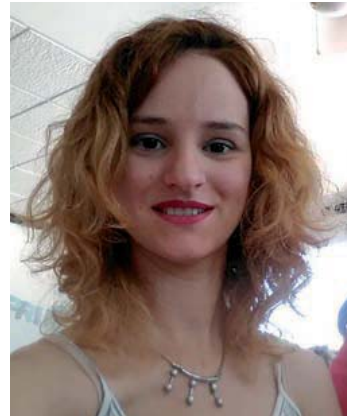
La segona va ser com a compositor, any 2011, quan la Unió Musical de Lliria em va encarregar la queal seria la seua obra de lliure elecció, Simfonia n° 1 'Kaprekar'. Casualitats de la vida faran que la meua segona Simfonia també s'estreni en el vostre auditori.

- Què significa per a vostè formar part d'un certamen amb una trajectòria tan destacada i dilatada com la del CIM Vila d'Altea que celebra enguany la seua 46 edició?

Com deia al principi, és un honor formar part del grup de compositors que ho han estat per aquest certamen. Situacions d'aquest tipus et fan continuar amb més ganes, si cap, en aquest món tan complicat de la composició.

Aprofitaré aquesta entrevista per agrair públicament el tracte rebut per part de l'organització, i, en concret, de Juan Tomás Laviós i Jaume F. Ripoll Martins, Jimmy. De passada, també a vosaltres per la vostra tasca i suport al certamen.

Lorena Exposito Vives dissenya el cartell de la 46a edició del CIM



"Dissenyar el cartell del CIM d'enguany ha estat un plaer i una gran satisfacció personal"

Partint del lema d'enguany: "una mar de cultures" he volgut simbolitzar el nostre poble Altea amb les seues diferents cultures com la música, la literatura, espectacles, arts i el seu patrimoni.

- Ens pots explicar la tècnica utilitzada?

La primera tècnica emprada per realitzar aquest cartell ha estat fer uns primers esbossos a llapis i paper per poder treballar sobre la composició, els traços i els colors. Una vegada vist que la idea funcionava s'ha realitzat en pintura digital, utilitzant com a principal element la línia amb un toc de color al fons.

- Quina ha estat la teua inspiració per a crear-lo?

Gran part de la meua inspiració ha estat el meu poble, Altea, m'he basat en els diferents elements que podem trobar a Altea com és el seu patrimoni cultural, l'art i la música que es troba en cada racó. Finalment, he extret tots aquells elements i els he unit per crear la meua il·lustració.

- Quina és la teua relació amb la SFA, i la música? Toques algun instrument?

La meua primera aproximació amb la SFA ha estat la realització d'aquest projecte. D'altra banda, no toque cap instrument, però considere que la música és important per evadir-me de l'exterior i poder concentrar-me en el meu taller a l'hora de treballar.

- Ens pots explicar propers projectes creatius?

En aquest moment no tinc cap projecte pròxim, ja que estic immersa dins d'un procés creatiu per crear nova obra pictòrica.

Lorena Expósito Vives (26 anys), graduada en Belles Arts per la Universitat Miguel Hernández d'Elx, coneguda pel seu nom artístic com L-Expósito, és l'artista plàstica que ha dissenyat el cartell de la 46 edició del Certamen Internacional de Música Vila d'Altea. Lorena Expósito es mou en diferents àmbits dins del camp artístic com la il·lustració digital o la pintura tradicional. La seua trajectòria com a artista s'ha basat, principalment, en exposar el seu treball en diferents espais expositius.

Hem volgut parlar amb ella per conèixer com ha estat el treball de creació d'aquest cartell, quina ha sigut la seua inspiració, i conèixer un poc més aquesta artista metòdica i precisa que promet una destacada carrera.

- Què ha suposat per a tu dissenyar el cartell del CIM?

Dissenyar el cartell del CIM d'enguany ha estat un plaer i una gran satisfacció personal, pel fet que és un canvi, tant de format com de registre de la meua obra. He pogut així aportar el meu granet de sorra amb una de les meues il·lustracions, ja que, el certamen és un esdeveniment rellevant per a Altea i més encara, si cap, sent aquest l'any en què Altea es promociona com a capital cultural valenciana.

- Què has volgut reflectir amb el teu disseny?

ALTEAMAR ASESORES
• FISCAL • CONTABLE
• LABORAL • JURIDICA
C/ La Mar, 20 - 1ª - ALTEA • Tel./Fax 96 688 20 00

CAFETERIA - BAR
BONSAI
EN TRIBUTU
GRAN LOC
DE DIA

SALVADOR MARTÍ E HIJOS S.L.
SMH ALQUILERES
smhalquileres@gmail.com
Avda. Comunidad Valenciana nº4
03590 ALTEA (Alicante)

Tradición y calidad desde 1930
ZARAL
SHIPPING ONLINE
www.frutossecoszaral.com

Entrevista amb Aurora Serrat, regidora de Cultura

Aurora Serrat és, des del passat mes de juny, la nova regidora de Cultura. Assumeix aquest càrrec amb la responsabilitat que suposa el recent nomenament d'Altea com

capital cultural valenciana 2019-2020 i l'organització del treball d'una regidoria que programa més de 300 activitats a l'any.

“El CIM representa perfectament el sentiment del poble d'Altea envers el món bandístic valencià. És un esdeveniment espectacular, únic en les seues característiques, que ha aconseguit perdurar en el temps i créixer 46 anys després”

- Regidora de Cultura que s'estrena amb Altea nomenada capital cultural. Tota una responsabilitat per a vostè?

Evidentment! Responsabilitat, repte, aventura... Si fer un pas endavant per a ser regidora de Cultura d'un poble com el nostre, ja és trepidant pel ventall d'activitats culturals que porta oferint durant anys. Fer-ho amb el reconeixement de la capitalitat cultural valenciana, és una satisfacció, cosa que et fa seguir apostant per una programació de qualitat i treballar per augmentar-la, si cap.

- Quines activitats amb motiu de la capitalitat presenta Altea?

Al ventall d'activitats, del que parlava abans, es sumen noves propostes. Amb motiu de la capitalitat cultural, la Generalitat Valenciana ens aporta diferents projectes al llarg de l'any. En aquest sentit, recordem el magnífic espectacle de l'Orquestra Jove de la Generalitat amb música i dansa; els concerts del grup Capella de Ministrers i Dani Miquel a Palau; i l'actuació del Cor de la GVA a la Parròquia Nostra Senyora del Consol.

Després del Certamen seguirem amb el Festival d'Orquestres de Bankia, l'Òpera Tirant lo Blanc, exposicions a la Casa Toni el Fuster i Palau Altea, l'obra de Teatre Tórtora, i molts altres espectacles.

A més d'això, des de la Regidoria de Cultura i l'Ajuntament d'Altea apostem per un Festival de música pel 250 aniversari de Beethoven, un festival internacional de series i

contarem amb la 21 edició de Com Sona l'ESO, entre d'altres.

- Fem un repàs de la variada programació cultural. Com s'organitza aquest treball des de l'Ajuntament i la regidoria que vostè encapçala?

La Regidoria de Cultura té un magnífic equip que treballa per oferir una programació on tenen cabuda totes les manifestacions artístiques: teatre, dansa, música, pintura, escultura, literatura i fotografia. Això es manifesta amb més de 300 activitats per a tots els gustos i tipus de públic.

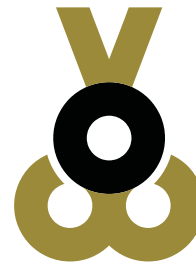
Per donar una xicoteta pinzellada a l'oferta contem amb cicles musicals com la Ruta de les Ermites, Música a Boqueta Nit o Música Antiga i Barroca.

Les creacions dels artistes les podem contemplar en les Balconades, la Nit de l'Art, la Mostra d'Artesarina, la Fira del Xicotet Format i Bellaguarda Inter-B.

Per altra banda, contem amb el festival de narració oral Encontes, el Curs de Literatura Popular, els cicles de presentacions "Altea, llibres a la primavera" i "Altea, llibres a la tardor" i els Premis Altea de Literatura i Investigació.

També destacar el festival de teatre amateur Alteatre i el Ral·li fotogràfic Vila d'Altea, entre moltes altres més.

Per si fora poc, no em puc oblidar de les activitats del Certamen Internacional de Bandes, així com de l'escola de música, el conservatori i les



ALTEA
capital cultural
valenciana 2019

diferents agrupacions musicals i associacions culturals que fan Altea més rica.

- Acaba de mencionar el Certamen Internacional de Bandes, enguany dedicat a la capitalitat cultural. Què significa el CIM per a Altea?

Altea compta amb una tradició musical centenària. Amb les seues dos societats musicals al capdavant, la Recreativa i la Filharmònica, demostrant dia a dia el seu bon fer en l'activitat formativa, divulgativa, organitzativa i en la seua qualitat artística.

En el cas concret del CIM, representa perfectament el sentiment del poble d'Altea envers el món bandístic valencià. Donat que és un dels més grans espectacles del món en l'àmbit de la música per a grans orquestres de vent i percussió, on participen les millors agrupacions musicals del moment.

És un esdeveniment espectacular, únic en les seues característiques, que ha aconseguit perdurar

en el temps i créixer 46 anys després. Gràcies a l'organització i el treball inescotable de la SFA, també gràcies a tot el poble d'Altea que col·labora per a seguir creant, innovant i mantenint viva l'essència del Certamen.

- Creu que s'hauria de desenvolupar algun àmbit cultural a Altea que encara que s'haja fet?

Altea ha sigut coneguda durant anys com el paradís dels artistes. Ací han trobat refugi des de sempre músics, poetes, cantants, pintors, actors, escultors i ceramistes vinguts de tots els racons del món, que han fet d'Altea la residència del món bohemi.

Des del nostre Departament treballem per a que així continue, que el nom d'Altea viatge lluny perquè l'oferta cultural siga de qualitat i arribe a tots els usuaris possibles. Anant un poc més lluny, anime a qualsevol persona que tinga una inquietud o proposta que no dubte en fer-la arribar a la casa cultural del poble, la Casa de Cultura.

“Música A Boqueta Nit”, el cicle musical per excel·lència de l'estiu alteà



Un dels esdeveniments més esperats de l'estiu musical a Altea és, sense dubte, el cicle “Música A Boqueta Nit”. El marc idíl·lic de la plaça de l'Aigua acull els dijous de juliol i agost, a la caiguda del dia, una sèrie de concerts organitzats per la Societat Filharmònica Alteanense i la Regidoria de Cultura.

La Societat Filharmònica Alteanense (SFA), a través de les seues diferents agrupacions, va protagonitzar les actuacions del mes de juliol. El cartell del mes d'agost va presentar una barreja d'artistes i estils.

A l'igual que l'any passat, el cicle ha tingut una gran acollida per part del públic que va omplir l'aforament en totes les actuacions. Una mitja de 300 espectadors hi va assistir

als concerts. Juan Tomás Laviós, director artístic del cicle, agraià la fidelitat del públic i valorava molt positivament la nombrosa assistència. “El que fa que any rere any ens exigim més per oferir un cartell on destaque la qualitat musical”.

El cicle va començar amb un espectacle de percussió a càrrec dels joves percussionistes de la SFA amb Mestre Vicent Fornés al capdavant. Va seguir amb l'actuació de l'Orquestra de Pols i Pua de la SFA. Per al tercer concert, va visitar la plaça de l'Aigua el Sax Ensemble i el grup de clarinets de l'entitat. L'Orquestra Blava de la SFA va ser l'encarregada de la cloenda del mes de juliol.

El cartell del mes d'agost va combinar diversos estils musicals.



Com ara l'actuació de jazz del quartet Bernard Van Rossum; als quals va seguir, el concert de Jonatan Penalba, que va presentar el seu treball “Soca-rel”; i l'actuació del trio Synergein Project que va presentar “Cantos”. El 22 d'agost va pujar a l'escenari del cicle el compositor, escriptor i cantautor mallorquí Joan Miquel Oliver, amb el seu nou disc “Elektra”, en el

qual fa un crit per la igualtat de gènere.

“Música A Boqueta Nit” va finalitzar el dia 29 d'agost amb l'actuació de la Jove Big Band Sedajazz, un projecte cultural i educatiu en el qual joves estudiants desenvolupen la seua carrera musical en l'àmbit de la música jazz.



D PERFUMERIA
G U E R I A

Av. Jaime I, nº8 - 03590 Altea
T. 96 584 56 28
Llibret@grupomedirod.com
f drogueria.perfumeria.averisua8

Marcos Martínez Sellés

Tejidos Linares

Confecciones - Colchones y sábanas - Mosquiteras - Perlas
Confección y montaje de sábanas y cortinas - Artículos de hogar
Equipamiento para hostelería

Carrer Pont de Moncau, nº 7 - 03590 Altea (Alicante)
Tel./Fax: 96 584 01 20

Somriu
Laboratori Dental

C/ La Sequia nº 42, Altea (Alicant)
Telf. 966 883 619 Mòvil. 646 259 264
E-mail. felisaizragozi@live.com

ARCO

boutique

Av. Jaime I, 17 - Altea (Alicante) - T. 965 842 980

JORNADES MUSICALS EN HONOR A SANTA CECÍLIA

Altea, del 2 de novembre al 5 de desembre de 2019

2 nov 19:30 h

Concert-Festival de l'Orquestra de Pols i Pua de la SFA.

Orquestra invitada:

Iberian Folk Ensemble de Petrer.

AUDITORI CENTRE SOCIAL ALTEA

15 nov 20:30 h

Concert en honor a Santa Cecília a càrrec de la Banda Simfònica de la SFA.

PALAU ALTEA

16 nov

16:00 h

Desfilada i arplegada de nous músics

que s'incorporen a la Banda Simfònica de la SFA

18:30 h

Missa en honor a Santa Cecília,

cantada per la Coral de la SFA.

ESGLÉSIA PARROQUIAL ALTEA

23 nov 11:30 h

Activitats, jocs i tallers en honor a Santa Cecília per als xiquets i xiquetes. ESMUALTEA

(CARRER DE LA FILHARMÒNICA, 12 · ALTEA)

29 nov 20:00 h

Conferència

"La educación musical y las profesiones musicales del s. XXI"

a càrrec de Margarita Lorenzo de Reizabal.

CASA DE CULTURA ALTEA



30 nov 16:30 h

46 Certamen Internacional de Bandes de Música Vila d'Altea.

Entrada: 10 € (Socis de la SFA 1 €). PALAU ALTEA

Bandes participants:

- Sociedade Musical de Pevidém (Portugal)
- Orquestra de Sopros da Academia de Artes de Chaves (Portugal)
- União Musical de Lliria (València)
- Clausura: Banda Simf. de la Stat. Filharmònica Alteanense

5 des 19:30h

Festival Bankia d'Orquestres de Corda. PALAU ALTEA

Orquestres participants:

- Orquestra de Corda de la Primitiva de Rafelbunyol
- Orquestra de Corda de la Primitiva de Lliria
- Orquestra de Corda de la Stat. Filharmònica Alteanense

ENTRADA LLIURE I GRATUÏTA (EXCEPTE 30/NOV)

Este cartel también se encuentra disponible en castellano +info: www.sfaltea.com

organitza:



col.labora:

